

**NORD**

**ХОЛОДИЛЬНИКИ**

# СОДЕРЖАНИЕ

|                                   |    |
|-----------------------------------|----|
| ВВЕДЕНИЕ                          | 3  |
| ТЕХНИКА БЕЗОПАСНОСТИ              | 4  |
| СХЕМА ХОЛОДИЛЬНИКА                | 6  |
| ТЕХНИЧЕСКИЕ ХАРАКТЕРИСТИКИ        | 7  |
| УСТАНОВКА И ПОДГОТОВКА К РАБОТЕ   | 8  |
| Вентиляция холодильника           | 8  |
| Выравнивание холодильника         | 9  |
| Перенавешивание двери             | 10 |
| Пробная эксплуатация              | 13 |
| ЭКСПЛУАТАЦИЯ                      | 14 |
| Рекомендации по использованию     | 14 |
| ЧИСТКА И УХОД                     | 17 |
| ХРАНЕНИЕ                          | 18 |
| ПРАВИЛА ТРАНСПОРТИРОВКИ           | 18 |
| СЕРВИС И ТЕХНИЧЕСКОЕ ОБСЛУЖИВАНИЕ | 18 |
| ПОИСК И УСТРАНЕНИЕ НЕИСПРАВНОСТЕЙ | 19 |
| УТИЛИЗАЦИЯ ХОЛОДИЛЬНИКА           | 20 |
| ГАРАНТИЙНЫЕ УСЛОВИЯ               | 21 |
| ГАРАНТИЙНЫЙ ТАЛОН                 | 23 |

## ВВЕДЕНИЕ

Благодарим за выбор продукции торговой марки NORD! Мы уверены, что вы будете использовать нашу продукцию с удовольствием. Пожалуйста, внимательно изучите настоящее руководство. Оно содержит важные указания по безопасности, эксплуатации и уходу за изделием. Позаботьтесь о сохранности настоящего руководства по эксплуатации. Обязательно передайте его вместе с изделием, если оно перейдет к другому хозяину.

Пожалуйста, убедитесь, что все люди, использующие данное изделие, ознакомлены с настоящим руководством по эксплуатации и мерами безопасности.

Производитель и импортер не несут ответственность перед конечным пользователем, если он по каким-то причинам не ознакомился с руководством должным образом. Если вы столкнулись с неправильной работой изделия, обратитесь к разделу «Поиск и устранение неисправностей». Если информации в данном разделе недостаточно, свяжитесь со справочной службой по вопросам гарантийного и сервисного обслуживания по федеральному номеру 8-800-700-12-25 (звонок по России бесплатный) для получения помощи или вызова уполномоченного специалиста.

Если руководство было утеряно или испорчено, тем самым препятствуя ознакомлению с ним, вы всегда можете обратиться в справочную службу либо самостоятельно ознакомиться с руководством на официальном сайте **[www.nord.ru](http://www.nord.ru)**.

Мы настоятельно рекомендуем использовать оригинальные запчасти. При обращении в сервисный центр следует иметь под рукой следующую информацию: модель, продуктовый номер и серийный номер. Данная информация находится на технической этикетке изделия.

# ТЕХНИКА БЕЗОПАСНОСТИ

## **Безопасность детей и лиц с ограниченными способностями**

Не рекомендуется пользоваться прибором детям, людям с ограниченными физическими или умственными возможностями, людям с недостаточным опытом и знаниями о приборе, за исключением случаев использования прибора под надзором людей, ответственных за их безопасность.

Храните упаковочные материалы в недоступном для детей месте во избежание опасности удушья.

## **Безопасность при работе с электричеством**

Холодильник, находившийся на холоде, перед подключением к электросети необходимо выдержать при комнатной температуре не менее 6 часов. Не подключайте холодильник к сети сразу после транспортировки во избежание сбоев в работе системы охлаждения. Подключение изделия к сети возможно не ранее, чем через 4 часа после транспортировки.

Холодильник должен быть подключен только к однофазной сети переменного тока ~220-240 В/50 Гц. Если в сети случаются скачки напряжения, то рекомендуется использовать стабилизатор напряжения с автоматической регулировкой напряжения.

Питание в розетке должно соответствовать показателям прибора, розетка также должна быть с заземлением. Не наращивайте шнур питания. Не используйте удлинители и многовыводные штекеры для подключения холодильника. Следите, чтобы кабель питания находился на достаточном расстоянии от компрессора и задней стенки холодильника. Контакт кабеля питания с компрессором может привести к повреждению изоляции кабеля и утечке тока.

Убедитесь, что вилка шнура питания не зажата и не повреждена. В противном случае включение может привести к короткому замыканию, поражению электрическим током или перегреву и даже вызвать пожар. Любой электрический компонент (вилка, шнур питания, компрессор и пр.) может быть заменен или отремонтирован только представителем сертифицированной сервисной службы. Должны использоваться только оригинальные запасные части.

Отключайте холодильник (из сети электропитания в том числе) перед очисткой или его перемещением.

При отключении холодильника от сетевой розетки всегда придерживайте вилку. Не тяните за шнур питания.

Не используйте/не размещайте другие электрические приборы (например, аппараты для приготовления мороженого) внутри холодильника, если это не одобрено для этой цели заводом-изготовителем.

### **Хладагент и риск возникновения пожара**

Холодильник содержит небольшое количество хладагента (R600a) в холодильном контуре. Хладагент R600a не опасен для окружающей среды, но горюч. Убедитесь, что трубки с хладагентом не были повреждены во время транспортировки и монтажа, иначе утечка хладагента может привести к пожару.

В случае утечки хладагента (R600a) держите зажженные свечи, лампы и другие предметы с открытым пламенем и иные источники воспламенения на безопасном расстоянии от холодильника. Тщательно проветрите помещение, чтобы избежать риска возникновения пожара и повреждения глаз.

Не храните в холодильнике предметы, которые обладают легковоспламеняющимся составом (например, спреи и аэрозоли) или взрывчатые вещества.

Площадь помещения, в котором установлен холодильник, должна составлять не менее 1 м<sup>3</sup> из расчета на каждые 8 г хладагента (R600a). Количество хладагента в вашем холодильнике указано на технической этикетке.

### **Общие правила техники безопасности и ежедневного использования**

Холодильник предназначен исключительно для использования в быту и по назначению в соответствии с рекомендациями, приведенными в настоящем руководстве по эксплуатации.

Храните продукты питания в соответствии с рекомендациями их производителя.

Не пытайтесь ремонтировать холодильник самостоятельно. Это опасно для вас и может повредить изделие. Любое повреждение кабеля может привести к короткому замыканию, возгоранию или поражению электрическим током.

Перемещайте прибор с осторожностью – холодильник имеет значительную массу.

Холодильник предназначен для использования только внутри помещения.

Не допускайте повреждения трубки холодильного контура.

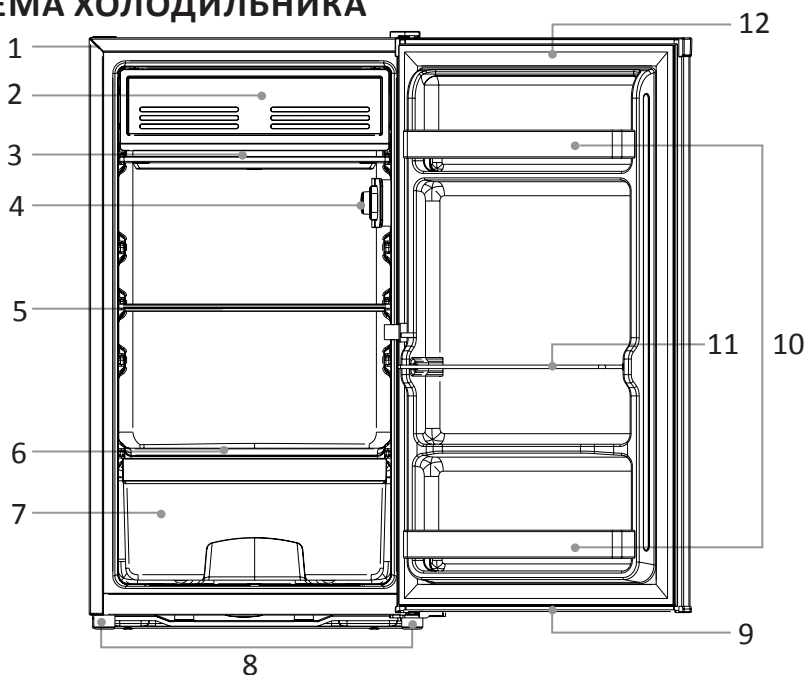
Не размещайте горячие предметы вблизи пластиковых деталей данного прибора.

## КОМПЛЕКТАЦИЯ

Перед установкой холодильника проверьте наличие комплектующих:

- подставка для яиц – 1 шт.,
- руководство по эксплуатации – 1 шт.

## СХЕМА ХОЛОДИЛЬНИКА



1. Корпус холодильника.
2. Дверь НТО (низкотемпературное отделение).
3. Поддон для сбора воды.
4. Регулятор температуры (термостат) и лампа подсветки.
5. Полка стеклянная.
6. Крышка-полка ящика для овощей и фруктов.
7. Ящик для овощей и фруктов.
8. Регулируемые ножки.
9. Съёмный дверной уплотнитель.
10. Пластиковые дверные полки.
11. Металлический регулируемый ограничитель.
12. Ручка двери.

**Примечание:** благодаря постоянной модификации нашей продукции ваш холодильник может незначительно отличаться от описания в данной инструкции по эксплуатации, но его функции и правила эксплуатации остаются прежними.

# ТЕХНИЧЕСКИЕ ХАРАКТЕРИСТИКИ

| Холодильник, модель  | NS 90 W                   | NS 90 S         |
|--|---------------------------|-----------------|
| Общие данные   |                           |                 |
| Общий объем, л   | 92                        |                 |
| Полезный объем, л  | 90                        |                 |
| Тип  | однодверный               |                 |
| Тип управления   | механический              |                 |
| Система размораживания                                       | ручная (Defrost)          |                 |
| Диапазон номинальных напряжений, В                           | 220-240 ~                 |                 |
| Номинальная частота, Гц                                      | 50                        |                 |
| Номинальный ток, А   | 0,55                      |                 |
| Класс защиты от поражения электрическим током                | I                         |                 |
| Климатический класс  | ST                        |                 |
| Класс энергопотребления                                      | A                         |                 |
| Уровень энергопотребления, кВт*ч./год                        | 147                       |                 |
| Уровень энергопотребления, кВт*ч./сутки                      | 0,403                     |                 |
| Потребляемая мощность, Вт                                    | 90                        |                 |
| Уровень шума, дБ   | 41                        |                 |
| Хладагент (кол-во, г)  | R600a (26)                |                 |
| Компрессор, бренд/модель                                     | QIANJIANG/QD35Y           |                 |
| Количество компрессоров, шт.                                 | 1                         |                 |
| Количество дверей, шт.                                       | 1                         |                 |
| Количество камер, шт.  | 1                         |                 |
| Вспениватель теплоизоляции                                   | Циклопентан               |                 |
| Термостат регулируемый                                       | да                        |                 |
| Режимы охлаждения  | 7                         |                 |
| Холодильное отделение  |                           |                 |
| Полезный объем, л  | 90                        |                 |
| Объем холодильной камеры, л                                  | 81                        |                 |
| Температурный режим в холодильной камере                     | +2...+8°C                 |                 |
| Объем НТО (низкотемпературного отделения), л                 | 9                         |                 |
| Температурный режим в НТО                                    | 0...+6°C                  |                 |
| Количество полок (закаленное стекло), шт.                    | 1                         |                 |
| Крышка-полка отделения для овощей и фруктов (ящика), шт.     | 1                         |                 |
| Отделение для овощей и фруктов (ящик) шт.                    | 1                         |                 |
| Количество полок на дверце (пластик), шт.                    | 2                         |                 |
| Количество полок на дверце (металлический ограничитель), шт. | 1                         |                 |
| Освещение (максимальная мощность лампы освещения, Вт)        | Лампа накаливания (10 Вт) |                 |
| Подставка для яиц  | 1/6                       |                 |
| Размеры и вес  |                           |                 |
| Размеры без упаковки, мм (Ш×Г×В)                             | 480×445×850               |                 |
| Размеры с упаковкой, мм (Ш×Г×В)                              | 496×462×885               |                 |
| Вес нетто, кг  | 19,5                      |                 |
| Вес брутто, кг   | 21,5                      |                 |
| Цвет   | W - белый                 | S - серебристый |
| Особенности  |                           |                 |
| Регулируемые ножки, шт                                       | 2                         |                 |
| Регулируемая высота полок                                    | да                        |                 |
| Перенавешиваемая дверь                                       | да                        |                 |
| Съемные моющиеся уплотнители                                 | да                        |                 |

Производитель и импортер оставляют за собой право изменять конструкцию, технические характеристики, функции, внешний вид, комплектацию изделия (товара) и т. д. без предварительного уведомления. Вся представленная в инструкции информация, касающаяся комплектации, технических характеристик, функций, цветовых сочетаний и т. д. носит информационный характер и ни при каких условиях не является публичной офертой.

## УСТАНОВКА И ПОДГОТОВКА К РАБОТЕ

Удалите упаковку и выполните проверку прибора. При обнаружении механических повреждений не включайте холодильник в сеть. Обратитесь в магазин, в котором он был приобретен. В этом случае сохраните все упаковочные материалы.

**⚠ ВНИМАНИЕ! Обеспечьте свободный доступ к сетевой вилке и розетке, чтобы иметь возможность отключить прибор от электросети в любой момент.**

Устанавливайте ваш холодильник в сухом месте на достаточном расстоянии от источников большой влажности.

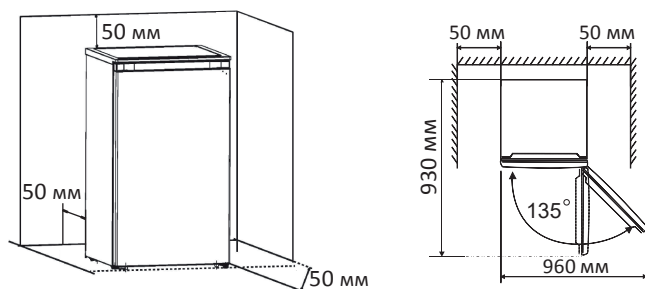
Размещайте холодильник вдали от прямых солнечных лучей, дождя или снега. Также устанавливайте холодильник на расстоянии от источников тепла, таких как печи, камины или обогреватели.

Холодильник следует устанавливать на ровную, твердую и устойчивую поверхность.

### Вентиляция холодильника

В целях повышения эффективности системы охлаждения и сохранения энергии необходимо обеспечивать хорошую вентиляцию вокруг холодильника для отвода тепла. По этой причине вокруг холодильника должно быть достаточно свободного пространства. Рекомендуемое расстояние: не менее 50 мм от задней стены, не менее 50 мм до потолка, не менее 50 мм по бокам. Перед холодильником должно быть достаточно пространства для открывания дверцы не менее чем на 135°.

**Примечание: данная модель холодильника не может использоваться в качестве встраиваемой модели и устанавливаться в нишах, шкафах, чуланах и других плохо вентилируемых местах.**



**Примечание: данный холодильник выполняет свои функции при условии соблюдения требований климатического класса. Соответствие климатического класса температурным условиям приведено в таблице ниже. Климатический класс вашего холодильника указан в разделе «Технические характеристики», на технической этикетке внутри или на задней стенке холодильника.**

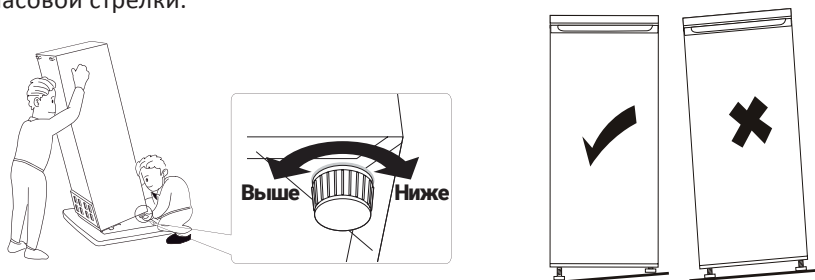


| Климатический класс | Температура окружающей среды |
|---------------------|------------------------------|
| SN                  | от +10°C до +32°C            |
| N                   | от +16°C до +32°C            |
| ST                  | от +16°C до +38°C            |
| T                   | от +16°C до +43°C            |

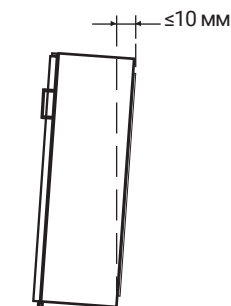
### Выравнивание холодильника

Выравнивание прибора необходимо для устранения возможной вибрации. Регулировку рекомендуется проводить вдвоем.

Слегка наклонив холодильник назад, вращайте передние регулируемые ножки по часовой стрелке, пока они не коснутся пола. Чтобы опустить передний край изделия, вращайте передние регулируемые ножки против часовой стрелки.



Отклоните холодильник назад на 10 мм или 0,5°, сделав 1-2 дополнительных оборота регулируемых ножек. Это позволит дверям холодильника возвращаться в закрытое положение.



При необходимости перемещения отрегулируйте ножки обратно. Снова выполните вышеуказанные действия по установке после перемещения холодильника на новое место.

## Перенавешивание двери

При необходимости можно изменить стороны открывания двери с правой (согласно поставке) на левую.

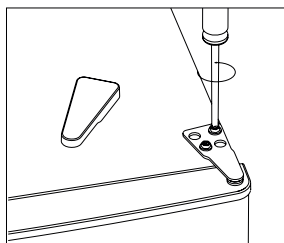
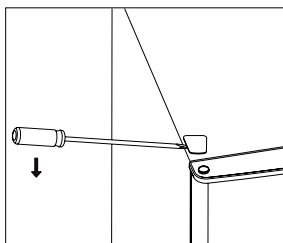
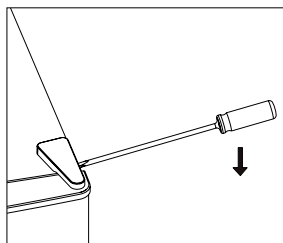
**⚠ ВНИМАНИЕ!** Перед перенавешиванием двери освободите холодильник от продуктов и отключите его от сети питания. Для выполнения процедуры перестановки дверцы рекомендуется обратиться к квалифицированному специалисту. Если вы решите переустановить дверцу холодильника самостоятельно, воспользуйтесь нижеуказанными рекомендациями.

Для выполнения данной операции вам понадобятся следующие инструменты: отвертка с плоским шлицем, крестообразная отвертка, гаечный ключ.

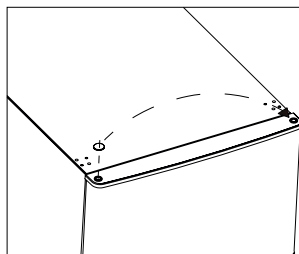
**Примечание:** прежде чем положить холодильник на заднюю панель для обеспечения доступа к нижней части холодильника, разместите на полу упаковочный пенопласт или подобный материал, чтобы избежать механических повреждений изделия.

Все снятые детали должны быть сохранены для повторной установки двери. Необходимо произвести следующие операции для перенавешивания двери:

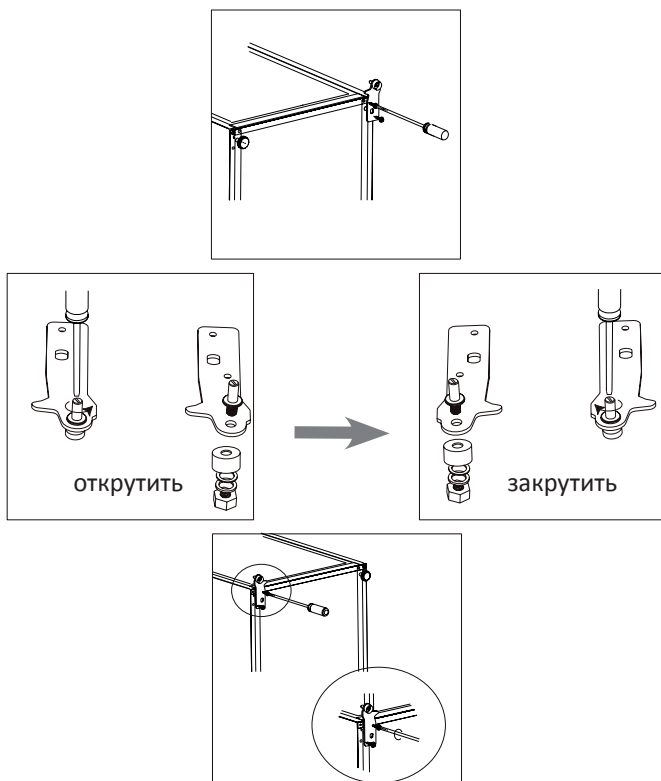
1. Поставьте холодильник вертикально. Закройте дверь холодильника. С помощью отвертки с плоским шлицем снимите крышку верхней петли и декоративную крышку с противоположной стороны. Придерживая дверь холодильника руками, открутите крестообразной отверткой болты, которыми фиксируется верхняя петля, и отложите ее в сторону.



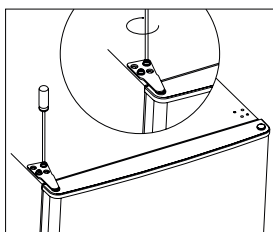
2. Снимите пластиковую заглушку, расположенную на верхней части двери холодильника при помощи отвертки с плоским шлицем. Зафиксируйте ее в соответствующем пазу на противоположной стороне. Аккуратно снимите дверь со штифта нижней петли и поместите ее на мягкую поверхность фронтальной панелью вверх.



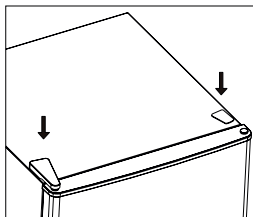
3. Поставьте холодильник таким образом, чтобы обеспечить доступ к его нижней части. Выкрутите регулируемые ножки. Открутите винты и отсоедините нижнюю петлю. Открутите гаечным ключом штифт, гайку и шайбу нижней петли, переверните петлю и установите штифт, гайку и шайбу, как показано на рисунке. Установите нижнюю петлю на левой стороне холодильника. Вкрутите регулируемые ножки.



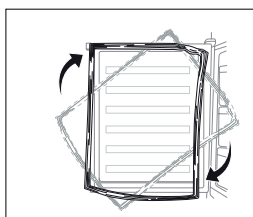
4. Установите дверь холодильника, убедившись, что штифт нижней петли надежно вошел в соответствующее отверстие в нижней части двери. Установите верхнюю петлю на левой верхней стороне корпуса холодильника и зафиксируйте ее винтами.



5. Установите крышку верхней петли и декоративную крышку на соответствующие места.



6. Отсоедините дверной уплотнитель, переверните его на 180° и установите на дверь.



**Примечание:** после изменения положения холодильника выдержите паузу примерно в 4 часа до подключения прибора в сеть. Если вы не намерены самостоятельно выполнять описанные выше операции, обратитесь в ближайший сервисный центр. Перенавешивание двери будет выполнено специалистами за отдельную оплату. После изменения положения двери проверьте плотность прилегания дверного уплотнителя по всему периметру двери и прочность закручивания всех болтов и шарниров.

## **Пробная эксплуатация**

Если напряжение в сети не соответствует рабочему значению холодильника, для нормального функционирования последнего следует использовать стабилизатор напряжения. Для подключения к сети следует применять трехконтактную розетку с заземлением. В целях безопасности никогда не включайте в одну розетку дополнительные приборы одновременно с холодильником. Если гибкий кабель поврежден, необходимо вызвать представителя технического сервиса для его замены.

После надлежащей установки холодильника первое включение следует производить не ранее, чем через 2 часа. Перед подключением к сети необходимо перевести переключатель термостата в положение «0» (положение «стоп»). Подключив вилку, переведите регулятор в положение «4», после чего компрессор автоматически включится.

Постарайтесь избегать частого отключения и подключения холодильника к сети. После отключения подождите не менее 5 минут перед повторным подключением.

## **После установки**

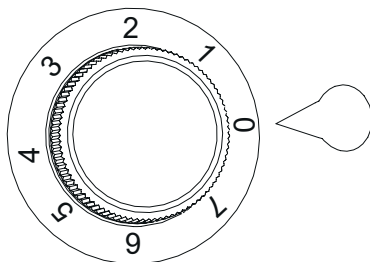
После установки холодильника необходимо произвести подготовку к первому использованию, следуя рекомендациям по уходу за холодильником, которые указаны в разделе «Чистка и уход».

## ЭКСПЛУАТАЦИЯ

### Начало работы и регулировка температуры

Вставьте вилку питания в розетку. Регулятор температуры (термостат) располагается справа от дверцы низкотемпературного отделения.

Установка регулятора в положение «0» останавливает цикл охлаждения, но не выключает питание холодильника. Поворот по часовой стрелке автоматически включает цикл охлаждения и настраивает его интенсивность. Если после поворота регулятора работа холодильника не началась, подождите 3-5 минут, а затем переподключите его к сети питания.



Положение «1» означает: наивысшая температура, самый теплый режим работы. Положение «7» означает: наименьшая температура, самый холодный режим работы.

**ВНИМАНИЕ! В обычных условиях для оптимального сохранения продуктов рекомендуется устанавливать регулятор в положение «4». Если необходимо установить температуру выше или ниже средней, то переведите регулятор в соответствующее положение.**

Если количество продуктов незначительное либо температура окружающей среды умеренная, рекомендуется устанавливать более теплый режим работы.

В случае хранения большого количества продуктов либо при высокой температуре окружающей среды настройте регулятор температуры на более холодный режим «5» или «6».

**Примечание: настройка регулятора в положения «6» или «7» при высокой температуре окружающей среды (например, в жаркие летние дни) заставит компрессор работать слишком долго или даже непрерывно для поддержания низкой температуры внутри холодильника.**

### Рекомендации по использованию

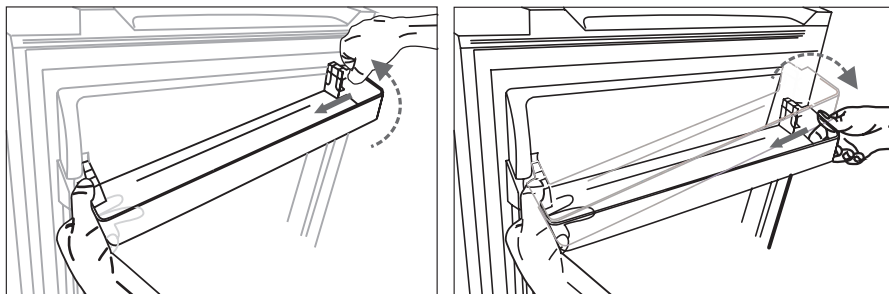
В данном разделе вы найдете рекомендации по использованию наиболее полезных функций/опций холодильника. Пожалуйста, внимательно ознакомьтесь с ними.

## Дверные полки

- Вы можете размещать полки и лотки на дверце холодильника так, как пожелаете.
- Они подходят для хранения яиц, напитков в банках и бутылках, а также упакованных продуктов. Не помещайте слишком много продуктов на них.

### Снятие и установка дверных полок

- Чтобы снять полку, нажмите внутрь ее правую сторону, а левую придерживайте. Когда паз полки будет отсоединен от двери холодильника, снимите полку наклонно вверх.
- Чтобы установить полку, сначала наклоните ее левую сторону и убедитесь, что паз стал на место. Затем, надавливая правую сторону внутрь, толкните полку вниз до установки на место.

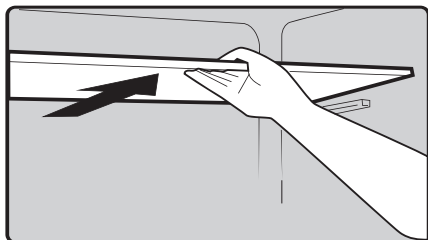


Металлический регулируемый ограничитель предназначен для хранения продуктов разного размера.

Чтобы установить нужную форму ограничителя, выдвиньте его поочередно с двух сторон.

## Стеклянные полки

- В холодильной камере есть полки, которые при необходимости можно извлечь и очистить.



## Ящик для овощей и фруктов

- Предназначен для хранения овощей и фруктов.

**⚠ ВНИМАНИЕ!** Никогда не закрывайте дверь холодильника при выдвинутых ящиках и полках. Это может привести к повреждению как их самих, так и холодильника.

## Способы энергосбережения

Для экономии электроэнергии советуем вам следовать следующим рекомендациям:

- Не держите дверь холодильника подолгу открытой.
- Не размещайте холодильник вблизи источников тепла (прямые солнечные лучи, плиты, радиаторы и т. д.).
- Не устанавливайте температуру ниже (холоднее), чем вам на самом деле необходимо.
- Не размещайте в холодильнике недавно приготовленные (теплые) продукты питания.
- Устанавливайте холодильник в хорошо вентилируемых помещениях с соблюдением минимального расстояния до близлежащих объектов (см. раздел «Установка и подготовка к работе»).
- Вы можете извлечь некоторые ящики и полки, чтобы обеспечить больший объем хранения продуктов и снизить потребление энергии.

### Хранение продуктов

Не превышайте срок хранения, указанный производителем продуктов.

Упаковывайте продукты, имеющие сильный запах.

Срок хранения продуктов при соблюдении рекомендуемых производителем настроек температуры составляет не более 3 дней для холодильной камеры. Под воздействием иных факторов рекомендованный срок хранения продуктов может сократиться.

Фрукты и овощи тщательно вымойте и поместите в ящик для овощей и фруктов.

Молоко в бутылках должно быть закрыто крышкой и храниться на дверных полках.

Рекомендуется указывать даты на упаковке продуктов, чтобы отслеживать время их хранения.

Не рекомендуется хранить в холодильнике бананы, лук, картофель, чеснок.

**Данный холодильник не предназначен для глубокой заморозки пищевых продуктов.**

### Выключение устройства

- Освободите устройство от продуктов.
- Вытащите вилку из розетки.
- Тщательно вымойте холодильник внутри и высушите.
- Оставьте дверцу открытой для избавления от запахов.

### Замена лампы освещения

**⚠ ВНИМАНИЕ! Пользователь не должен самостоятельно заменять лампочку! Если лампочка повреждена, свяжитесь со специалистами по номеру бесплатной горячей линии и вам окажут помощь.**

В случае самостоятельной замены, прежде всего, переведите регулятор температуры в положение «0» и вытащите шнур из розетки. Убедитесь в том, что лампа и крышка лампы остыли. Извлеките защитный плафон лампочки. Выкрутите лампочку в направлении против часовой стрелки и извлеките ее.

Для установки новой лампочки мощностью до 10 Вт повторите процедуру в обратном порядке. Вставьте шнур в розетку и проверьте работу лампочки. В случае если неисправность не устранилась, сообщите об этом в ближайший сервисный центр.



## ЧИСТКА И УХОД

Рекомендуется производить чистку холодильника не менее 1 раза в 2 месяца, следуя рекомендациям, указанным в данном разделе.

**⚠ ВНИМАНИЕ! Во избежание поражения электрическим током отключите холодильник от сети перед началом и во время чистки!**

**⚠ ВНИМАНИЕ! Не используйте пароочиститель для чистки холодильника.**

**⚠ ВНИМАНИЕ! Перед повторным включением убедитесь, что прибор сухой.**

### Внешняя очистка

Наносите воду на ткань (салфетку), а не на поверхность холодильника. Это обеспечит равномерное распределение влаги по поверхности.

Нанесите на дверь, ручку и корпус холодильника мягкое моющее средство в небольшом количестве, а затем насухо вытрите мягкой тканью.

**⚠ ВНИМАНИЕ! Не используйте острые предметы в процессе чистки, чтобы не поцарапать поверхность холодильника. При необходимости используйте пластиковый скребок.**

**⚠ ВНИМАНИЕ! Не используйте растворители, автомобильные моющие средства, отбеливатели, эфирные масла, абразивные чистящие средства или органические растворители, такие как бензол, для очистки холодильника. Они могут повредить поверхность холодильника и/или привести к пожару.**

### Внутренняя очистка

Протрите холодильник изнутри слабым содовым раствором, а затем смойте теплой водой, используя выжатую губку или салфетку. Тщательно протрите все поверхности и съемные части перед помещением полок, ящиков и корзин на место.

### Чистка дверных уплотнителей

Регулярно производите чистку дверных уплотнителей. Липкие продукты питания и напитки, касаясь уплотнителя, могут затем вызывать прилипание уплотнителя к дверной рамке холодильника и повреждать уплотнитель при открывании двери. Протирайте уплотнитель мягким моющим средством и теплой водой, затем насухо вытирайте.

**⚠ ВНИМАНИЕ! Только после того как дверные уплотнители полностью высушены, вы можете включить холодильник в сеть.**

### Размораживание

Вода, содержащаяся в продуктах, а также воздух, проникающий внутрь холодильника во время открывания двери, могут способствовать образованию льда внутри изделия. Когда слой льда слишком толстый, холодильник будет работать менее эффективно. Поэтому при слое льда больше 10 мм холодильник следует размораживать.

### Размораживание холодильного отделения

Процесс производится автоматически путем установки температурного регулятора в положение «0».

## ХРАНЕНИЕ

При выключении холодильника на продолжительный срок, необходимо выполнить следующие действия:

- Извлеките все продукты.
- Отключите прибор от сети.
- Тщательно протрите холодильник изнутри.
- Убедитесь, что двери зафиксированы в полуоткрытом состоянии, чтобы не препятствовать циркуляции воздуха.

## ПРАВИЛА ТРАНСПОРТИРОВКИ

Транспортируйте холодильник в оригинальной упаковке в вертикальном рабочем положении любым видом крытого транспорта. Надежно закрепляйте изделие во избежание возможного падения или перемещения внутри транспортного средства.

При погрузочно-разгрузочных работах не наклоняйте холодильник на угол свыше 45° по вертикали во избежание повреждения компрессора или всей системы.

Не подвергайте холодильник ударному воздействию.

## СЕРВИС И ТЕХНИЧЕСКОЕ ОБСЛУЖИВАНИЕ

Пожалуйста, в случае возникновения неисправностей ознакомьтесь с информацией, приведенной в разделе «Устранение неисправностей».

Возможно, содержащиеся в ней советы помогут решить проблемы, которые могут возникнуть в работе холодильника.

При обнаружении неисправностей в процессе эксплуатации необходимо обратиться в сервисную мастерскую по ремонту холодильной техники.

В течение гарантийного срока неисправности устраняются авторизованным сервисным центром. В случаях вмешательства других сервисных организаций действие гарантии прекращается.

При необходимости проведения ремонтных работ отключите изделие от сети, переложите содержимое в другое место и наберите номер единой справочной службы — **8-800-700-12-25** (звонок по России бесплатный), либо свяжитесь с продавцом. Будьте готовы предоставить необходимую информацию по приобретенному вами холодильнику, а именно характер неисправности, номер модели, серийный номер и дату покупки.

## ПОИСК И УСТРАНЕНИЕ НЕИСПРАВНОСТЕЙ

Если у вас возникли проблемы с вашим холодильником или вы обеспокоены тем, что холодильник работает неправильно, вы можете выполнить несколько простых операций, прежде чем обращаться в сервисный центр. Перед поиском неисправностей отключите прибор от сети питания.

**⚠ ВНИМАНИЕ!** Не пытайтесь самостоятельно отремонтировать холодильник. Если вы не смогли устранить проблему, выполнив нижеуказанные действия, обратитесь к квалифицированному электрику, сервисному менеджеру или в магазин, где был приобретен холодильник.

**⚠ ВНИМАНИЕ!** Перед устранением проблемы отключите устройство от сети питания.

| Проблема                                   | Возможные причины и варианты решений  |
|--|---|
| Устройство не работает правильно.          | Убедитесь в том, что кабель питания подключен к розетке должным образом.  |
|  | Вызовите квалифицированного специалиста для проверки исправности розетки.   |
|  | Проверьте предохранитель и замените его, если это необходимо.   |
|  | Температура окружающей среды слишком низкая. Попробуйте установить температуру ниже (холоднее).   |
| Неприятные запахи из холодильника.         | Возможно, необходимо произвести чистку, воспользовавшись рекомендациями в разделе «Чистка и уход».  |
|  | Запахи могут исходить от продуктов, контейнеров, упаковок и т. д.   |
| Шум из холодильника.                       | Следующие шумы являются нормой: <ul style="list-style-type: none"><li>• шум работы компрессора;</li><li>• булькающий звук, похожий на кипение воды;</li><li>• щелчки перед стартом работы компрессора;</li></ul> Некоторые посторонние шумы могут быть устранены посредством регулирования высоты ножек, отодвиганием холодильника от стены или других объектов.  |
| Компрессор работает безостановочно.        | В следующих случаях шум работающего компрессора является нормой: <ul style="list-style-type: none"><li>• температура установлена ниже необходимой;</li><li>• большой объем теплых продуктов был недавно помещен в холодильник;</li><li>• температура окружающей среды очень высока;</li><li>• двери открыты продолжительное время, либо часто открываются;</li><li>• первое включение холодильника либо включение после длительного перерыва.</li></ul> |
| Слой инея образовался внутри холодильника. | Убедитесь, что дверь плотно закрыта. Для удаления инея, пожалуйста, используйте рекомендации, приведенные в разделе «Чистка и уход».  |

| Проблема                                   | Возможные причины и варианты решений  |
|--|---|
| Температура внутри слишком высокая.        | Понижьте температуру согласно рекомендациям в разделе «Эксплуатация». Возможно, вы оставили двери открытыми надолго, слишком часто открывали двери, что-то мешает дверям закрыться, холодильник установлен без соблюдения необходимой дистанции от стен, электроприборов и т.д. |
| Температура внутри слишком низкая.         | Повысьте температуру согласно рекомендациям в разделе «Эксплуатация».   |
| Двери с трудом закрываются.                | Проверьте угол наклона холодильника. Фронтальная часть холодильника должна быть выше задней на 10-15 мм, чтобы дверь возвращалась в закрытое положение.   |
| Не работает освещение внутри холодильника. | Лампа отсутствует или вышла из строя. Чтобы произвести замену лампочки, следуйте рекомендациям, приведенным в разделе «Эксплуатация».   |
|  | Система управления отключила освещение, так как дверь была открыта в течение продолжительного времени. Снова закройте и откройте дверь для включения освещения.   |

## УТИЛИЗАЦИЯ ХОЛОДИЛЬНИКА

Утилизация холодильного прибора производится в соответствии с нормами и правилами, принятыми местной администрацией.

Основные этапы утилизации:

- отсоедините от сети вилку и перережьте сетевой шнур;
- корпус, глухие двери, боковые части оборудования подлежат захоронению на полигонах бытовых и промышленных отходов по правилам и требованиям, установленным местной администрацией;
- сжигание теплоизоляции корпуса, боковых частей категорически запрещается ввиду образования при горении токсических веществ;
- компрессор, пускозащитное реле, проводка, теплообменники, алюминиевый профиль дверей, вентиляторы могут утилизироваться как лом черных и цветных металлов на предприятиях по переработке металла;
- элементы стеклянной структуры утилизуются на специализированном предприятии по утилизации стекла;
- лампы освещения утилизуются на специализированном предприятии по утилизации люминесцентных ламп.

Правильная утилизация холодильного прибора после окончания срока службы (эксплуатации), поможет предотвратить потенциально вредное воздействие на окружающую среду и здоровье человека.

Этот прибор содержит компоненты из горючего материала и не может быть утилизирован с обычным бытовым мусором (отходами). Для получения более подробных сведений об утилизации старого оборудования обратитесь в администрацию города или службу, занимающуюся утилизацией.



# ГАРАНТИЙНЫЕ УСЛОВИЯ

## Уважаемый покупатель!

Настоящий документ не ограничивает определенные законом права потребителей, но дополняет и уточняет оговоренные законом обязательства, предполагающие наличие соглашения сторон либо договора.

Внимательно ознакомьтесь с гарантийным талоном и проследите, чтобы он был правильно заполнен и имел штамп продавца. При отсутствии штампа продавца и даты продажи (либо кассового чека с датой продажи) гарантийный срок изделия исчисляется с даты производства изделия.

Запрещается вносить в гарантийный талон какие-либо изменения, а также стирать или переписывать какие-либо указанные в нем данные.

Тщательно проверьте внешний вид изделия и его комплектность. Все претензии по внешнему виду и комплектности изделия предъявляйте продавцу при покупке изделия.

### **Гарантийный ремонт не осуществляется в следующих случаях:**

- если изделие использовалось в целях, не соответствующих прямому назначению;
- если неисправность явилась следствием небрежной эксплуатации, неправильной транспортировки или условий хранения, вследствие чего изделие имеет механические повреждения;
- если выход из строя произошел в результате естественного износа комплектующих;
- если имеются повреждения, причиной которых стало попадание внутрь изделия посторонних предметов, жидкости и т. д.;
- если обнаружены доказательства самостоятельного вскрытия изделия или его ремонта вне гарантийного сервисного центра;
- при неисправностях, возникших из-за перегрузки, повлекшей за собой деформацию или выход из строя внутренних механизмов, а также вследствие скачков или несоответствия напряжения электросети;
- если произошел естественный износ внешнего покрытия, пластиковых и металлических деталей и других материалов, не участвующих в непосредственной механической работе изделия.

### **СТОИМОСТЬ РЕМОНТА ОПЛАЧИВАЕТСЯ ПОКУПАТЕЛЕМ, ЕСЛИ:**

- гарантийный период закончился;
- гарантия не распространяется на данный вид неисправности;
- для определения вида поломки требуется экспертиза, в результате которой доказано, что гарантия не распространяется на данный вид неисправности.

## СЕРВИСНЫЕ ЦЕНТРЫ

Компания-производитель оставляет за собой право, вносить изменения в список авторизованных сервисных центров, включая изменения адресов и существующих телефонов, без предварительного уведомления.

Если у вас возникли вопросы по гарантийному сервисному обслуживанию либо вы хотите приобрести запчасти или комплектующие, обратитесь в любой авторизованный сервисный центр или же позвоните по единому телефону сервисной службы:

**8-800-700-12-25**

**(звонок по России бесплатный)**

### **ПРИ ОБРАЩЕНИИ В СЕРВИСНЫЙ ЦЕНТР, ПОЖАЛУЙСТА, СООБЩИТЕ:**

1. Характер неисправности (как можно точнее).
2. Номер модели.
3. Серийный номер.
4. Имя Покупателя, адрес, номер телефона.
5. Дату покупки.
6. Удобную дату для визита специалиста.



**EAC**

[www.nord.ru](http://www.nord.ru)

Срок службы - 5 лет с даты производства.

Гарантийный срок – 2 года.

**Изготовитель:** Hiberger Technologies Co., LTD.

**Адрес:** NO. 503-5, Block A, Building 5, Science and Technology Park, Jiaozuo City, Henan Province, urban-rural integration Demonstration Zone, Китай.

**Импортер:** ООО «Диорит-Технис».

**Адрес:** 347800, Россия, Ростовская область, г. Каменск-Шахтинский, ул. Ворошилова, 152, Тел.: +7 (86365) 4-05-05.

[www.nord.ru](http://www.nord.ru)

Изготовлено в Китае.

## ГАРАНТИЙНЫЙ ТАЛОН

Талон действителен при наличии всех штампов и отметок

Модель № \_\_\_\_\_

Дата приобретения: \_\_\_\_\_

Серийный номер: \_\_\_\_\_

ФИО и телефон покупателя: \_\_\_\_\_

Наименование и юридический адрес организации продавца: \_\_\_\_\_

Подпись продавца: \_\_\_\_\_

Печать продающей организации: \_\_\_\_\_

Данные отрывные купоны заполняются представителем сервисного центра, выполняющего ремонт изделия. После ремонта данный гарантийный талон (за исключением заполненного отрывного купона) должен быть возвращен владельцу.

### Купон № 1

Модель № \_\_\_\_\_

Серийный номер: \_\_\_\_\_

Дата поступления в ремонт: \_\_\_\_\_

Дата выдачи прибора: \_\_\_\_\_

Вид ремонта: \_\_\_\_\_

М.П.

### Купон № 2

Модель № \_\_\_\_\_

Серийный номер: \_\_\_\_\_

Дата поступления в ремонт: \_\_\_\_\_

Дата выдачи прибора: \_\_\_\_\_

Вид ремонта: \_\_\_\_\_

М.П.

### Купон № 3

Модель № \_\_\_\_\_

Серийный номер: \_\_\_\_\_

Дата поступления в ремонт: \_\_\_\_\_

Дата выдачи прибора: \_\_\_\_\_

Вид ремонта: \_\_\_\_\_

М.П.



Проверь QR-код –  
открой новые возможности!

# NORD

Присоединяйтесь к нам в социальных сетях:



NORD.RU